

INFLUENZA AVIAR y Prevención de Enfermedades en las Pequeñas Explotaciones Avícolas



Juan Solano Jiménez

2006



¿QUÉ ES LA INFLUENZA AVIAR?

La gripe aviaria o del pollo, es una enfermedad viral, altamente contagiosa, que afecta a una gran variedad de aves, tanto domésticas como silvestres.

Dependiendo de la severidad de los síntomas de la enfermedad, se distinguen dos formas de gripe aviaria:

- **Influenza aviar de baja virulencia** (LPAI, por sus siglas en inglés), que causa, en general, una enfermedad leve.
- **Influenza aviar de alta virulencia** (HPAI, por sus siglas en inglés), que causa una enfermedad aguda con alta mortalidad.

El periodo de incubación de la HPAI es normalmente de 3 a 7 días, dependiendo del virus causante, de la especie y la edad del ave. Muchos animales aparecen muertos repentinamente sin signos externos visibles de la enfermedad.

La muerte suele ocurrir dentro de las 48 horas posteriores a la aparición de los primeros síntomas y puede afectar entre el 50 y el 100% de los animales.

Las medidas de prevención en las explotaciones avícolas son de vital importancia para evitar la entrada y la diseminación de un brote de gripe aviaria.

¿A QUÉ ESPECIES AFECTA?

Los virus de la influenza aviar pueden afectar a un gran número de especies de aves, tanto las aves de corral como las silvestres; sin embargo, la susceptibilidad a la infección y la manifestación de los síntomas de la enfermedad son muy variables. Las aves con una mayor susceptibilidad a la infección son las gallináceas (gallinas, pavos, codornices, faisanes y perdices), en tanto que las anátidas (patos, cisnes, y gansos) son susceptibles, pero en muchos casos solo actúan como portadores de la enfermedad sin manifestarla.

Aunque todas las especies de aves se consideran susceptibles, las aves domésticas son especialmente vulnerables a la infección.

¿QUÉ SINTOMATOLOGÍA MUESTRAN LAS AVES AFECTADAS?

Los signos de la influenza aviar son variables y están definidos por el subtipo del virus y las especies afectadas.

Las lesiones más frecuentemente descritas son: congestión pulmonar, edemas, cresta y barbilla amarillentas, cara inflamada, especialmente alrededor de los ojos y en las mucosidades de los orificios nasales y la boca y hemorragias. El resto de órganos y tejidos tienen una apariencia normal.



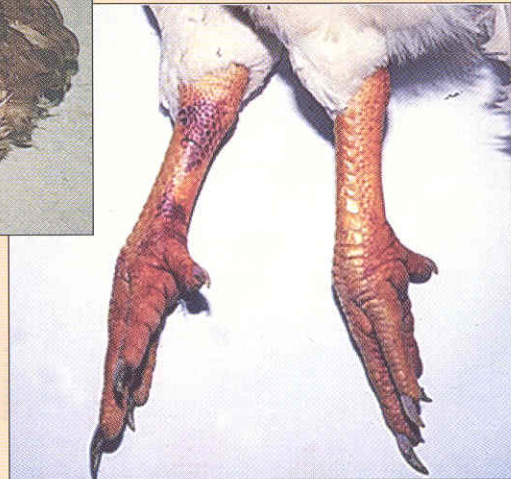
Congestión y edema



Depresión



Postración



Hemorragias

También, los animales enfermos pueden mostrar falta de apetito, plumas erizadas, diarrea, depresión, postración y disminución total de la postura.

¿CÓMO SE CONTAGIAN LAS AVES?

Una vez introducido el virus dentro de una explotación avícola, la transmisión y difusión del mismo se produce fundamentalmente del siguiente modo:

- Contacto directo con secreciones de aves infectadas, especialmente heces.
- Alimentos, agua, equipo y ropa contaminados.
- Vía respiratoria (aerógena).

¿CÓMO SE PROPAGA LA ENFERMEDAD DE UN PAÍS A OTRO?

La enfermedad puede dispersarse de un país a otro a través del tráfico internacional de aves vivas. También las aves migratorias, incluyendo las aves acuáticas y marinas pueden transportar el virus a largas distancias.

Dado que el virus se inactiva rápidamente por el calor, los expertos afirman que el consumo de carne de ave cocinada no supone ningún riesgo para la salud humana.

No hay evidencia hasta la fecha de transmisión entre humanos del virus H5N1 detectado en Asia.

¿Cuál es la situación reciente sobre la Influenza Aviar?

El brote actual producido por el subtipo H5N1 del virus de influenza aviar que comenzó en Corea del Sur en diciembre de 2003 se ha expandido a 37 países en Asia, Europa y Africa afectando a 218 personas, de las cuales han fallecido alrededor de 124.

Prevención de enfermedades en pequeñas explotaciones avícolas

Para las pequeñas explotaciones avícolas, la bioseguridad o prácticas de prevención de enfermedades consiste en varias medidas simples y a veces, de ningún costo, que:

- 1- Mantengan los microbios alejados de las aves
- 2- Mantengan a las aves lejos de la contaminación de los microbios.

Manteniendo sus aves en buenas condiciones, en espacios cerrados o cercados y evitando el ingreso de personas y animales, una pequeña explotación puede permanecer libre de enfermedades.

Algunos consejos prácticos son:

● **Mantenga sus aves en buena condición**

Un animal en buenas condiciones resiste mejor las enfermedades, produce mas y genera más ingresos.

Ofrezca a las aves siempre agua limpia y provéalas de suficiente alimento, instalaciones y equipos adecuados. Asimismo, mantenga sus aves desparasitadas y vacunadas.

● **Mantenga sus aves en un ambiente protegido**

Idealmente las aves deben mantenerse en lugares protegidos, cerrados o cercados para impedir que tengan contacto con otras aves domésticas o silvestres. Provea a sus animales de suficiente espacio y utilice la cantidad de comederos y bebederos adecuada, cambie frecuentemente la cama del gallinero y sobre todo evite la humedad en la cama o en el terreno. Desinfecte con regularidad las instalaciones y el equipo utilizado.

● **Controle las entradas a su propiedad**

Cualquier persona o animal que venga de un lugar donde hay aves enfermas puede traer la enfermedad, por lo tanto evite el ingreso de nuevas aves, pollitas, pollitos, patos, gansos o chompipes

a su granja. De ser necesario introducirlos, mantenga los animales nuevos aislados durante 15 días.

Entre a su gallinero o granja la menor cantidad de veces posible y sólo para realizar las labores necesarias; evite el ingreso de otras personas.

Utilice recipientes con desinfectante a la entrada y exija que toda persona que entre se desinfecte el calzado y hágalo usted mismo todas las veces que entra. Evite el ingreso de perros o gatos que pueden traer animales muertos.

● **Prácticas sanitarias e higiene personal**

Se trata de cambiar hábitos, tal vez es difícil de cambiar todo al mismo tiempo pero debe tratar de adaptarse y adoptar nuevas medidas de higiene en su granja. Estos consejos pueden parecer de difícil aplicación pero son la mejor manera de proteger la salud de sus animales y sus ingresos.

Lávese las manos con suficiente agua y jabón antes y después de estar en contacto con animales y sus productos (carne y huevos). En la medida de lo posible cámbiese la ropa después de venir de otras granjas o de haber estado en contacto con animales fuera de su granja.

Las aves enfermas deben ser aisladas lejos de otras aves y animales o bien, sacrificadas y enterradas. Nunca tire las aves muertas a la basura, ni en ríos o botaderos; entiérrelas y si es posible póngales cal en la fosa.

***“Solo usted puede mantener
sus animales libres de enfermedades”***

