

Daños

Al succionar la savia de las plantas, las hembras inyectan una saliva tóxica que ocasiona una malformación en las hojas y yemas terminales, cese del crecimiento y finalmente la muerte.



Las hojas se encrespan o enrollan en forma similar al ataque de virosis.

Plantas altamente infestadas presentan un acortamiento de los internodos dando la apariencia de "roseta".

Se observa también el desarrollo de una película negra de fumagina que reduce el proceso de fotosíntesis.

Cuando la plaga infesta los frutos puede cubrirlos totalmente con la secreción cerosa blanca, ocasionando su caída o resecamiento.

El ataque a las inflorescencias reduce el porcentaje de fructificación en la mayoría de los casos. Se ha reportado el ataque a las raíces de la papa, el maní y algunos pastos.

En la India se reportan pérdidas de 50-100% en uvas y 75% en yute.



Medidas Preventivas y Control

La Cochinilla Rosada del Hibisco, especialmente las ninfas, es fácilmente dispersada por el viento, la lluvia, pájaros, hormigas, vehículos y en la ropa de las personas. Las ninfas pueden moverse de una planta a otra por sus propios medios.

El transporte de material vegetativo infestado es un buen medio de dispersión, así como el comercio internacional de plantas y sus productos.

La inspección de plantas, verduras, frutas y flores en los puertos de entrada es un paso muy importante para prevenir su introducción desde países infestados.

Confeccionado por:
Ing. Jorge Araya González.

PARA MÁS INFORMACIÓN:

LLAMAR AL 260-8300 o 260-8556
SERVICIO FITOSANITARIO DEL ESTADO,
MINISTERIO DE AGRICULTURA Y GANADERIA.
EL BARREAL DE HEREDIA, COSTA RICA

Ministerio de Agricultura y Ganadería
Servicio Fitosanitario del Estado
Vigilancia y Control de Plagas

COCHINILLA ROSADA DEL HIBISCO

Pink Hibiscus Mealybug

Maconellicoccus hirsutus
(Green)



Plaga de hortalizas, frutales,
ornamentales y forestales

17 SET. 2008
A010652

Clasificación taxonómica:

Reino: **Animalia**

Filum: **Arthropoda**

Clase: **Insecta**

Orden: **Homoptera**

Familia **Pseudococcidae**

Género: **Maconellicoccus**

Especie: **hirsutus**

Sinónimos:

Phenacoccus hirsutus (Green)

Pseudococcus hibisci (Hall)

Nombres comunes:

Cochinilla Rosada del Hibisco o CR (Español)

Pink hibiscus mealybug o PHMB

Distribución geográfica:

- ◆ Asia
- ◆ Medio Oriente
- ◆ África
- ◆ Australia
- ◆ Oceanía
- ◆ Islas del Caribe

Granada y Carricou
Trinidad y Tobago
San Kitts y Nevis
Antillas Holandesas
Sta. Lucía , Anguila
Islas Vírgenes Británicas
San Vicente y las Granadinas
Islas Vírgenes EUA
Montserrat, Guadalupe
Puerto Rico, Culebra
Vieques, Jamaica
Martinica, Dominica, Barbados

◆ Las Américas

Guyana y Suriname
Belice
Estados Unidos de América
El Centro, California
México - Mexicali



Identificación de la plaga



Las hembras adultas son ovaladas y de color marrón grisáceo, de 1 a 3 mm de longitud y carecen de alas.

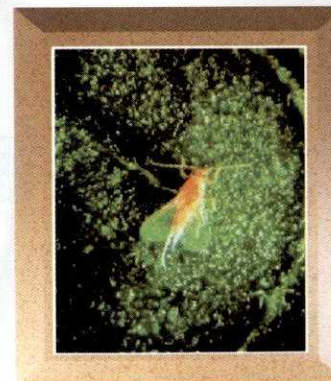
Se congregan en grupos para depositar sus huevos en estructuras llamadas 'ovisacos'.

La hembra pone de 100 a 600 huevos en cada ovisaco, los cuales son inicialmente de color anaranjado , pero se vuelven rosados al madurar.

Las hembras tienen 3 estadios ninfales y los machos 4.

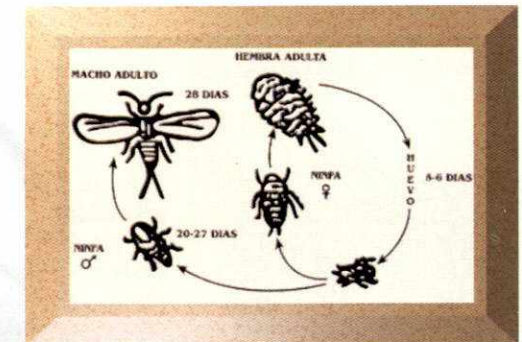
Los machos, de color rojizo, poseen un par de alas y son más pequeños que las hembras.

Tienen dos filamentos caudales cerosos, alargados, tan largos como el cuerpo.



El ciclo de vida total es de 23 a 30 días, dependiendo de las condiciones ambientales.

En condiciones óptimas de laboratorio puede haber hasta 15 generaciones al año.



Las colonias de Cochinillas Rosadas son de color blanco debido a que los insectos y sus huevos se cubren con una capa de cera blanca, nivea.

Estas masas blanquecinas se encuentran cubriendo ramas, hojas, yemas, frutas y hasta las raíces.

En el estadio de ninfas u orugas es más fácil su dispersión por el viento, y la cera que las cubre se adhiere fácilmente a personas o animales (aves principalmente)



Plantas de mayor impacto económico

Hortalizas en general (Okra, vainica, remolacha, repollo); frutales (Guanábana, cítricos, aguacate); ornamentales (Hibiscus, croton, gerbera); forestales (teca, pochote, cedro); tubérculos (yuca, papa, tiquisque); granos (frijol, soya, maíz) y malezas en general