



Agro – Ecológica
Región Brunca

Caso de Éxito

Mejoramiento bio-productivo y económico de una pequeña finca productora de leche fluida para la planta de proceso lácteo APILAC, Palmital de Rivas, Pérez Zeledón

La información que a continuación se detalla, se genera en una pequeña finca productora de leche del señor Enrique Arias Leiva y familia, localizada en Palmital de Rivas de Pérez Zeledón, a una altura de 1200 msnm con una precipitación promedio anual de 2500 mm, con 4 a 5 meses de período relativamente seco, y una temperatura promedio anual de 24 °C, tiene una topografía bastante difícil por lo quebrada, con presencia de piedras en el terreno, sobre todo en las cercanías de las estribaciones del río Palmital, quizás no es el mejor ecosistema para fomentar la producción agropecuaria, pero si el ejemplo y espíritu de lucha de un pequeño productor.

El productor es asociado a Asociación para la Producción e Industrialización Láctea. (APILAC), sede en Daniel Flores de Pérez Zeledón la entrega de leche es diaria por medio de un transporte de ruta, sufragada grupalmente por productores de la ruta Buena Vista - San Isidro.

Ésta es una pequeña lechería, que se maneja con mano de obra familiar, su producción es entregada diariamente a la planta de APILAC.

El área de ganadería es de 2 hectáreas, que incluye 1500 metros cuadrados de pasto de corta Camerún.

El grupo racial del ganado utilizado es predominantemente Jersey, recomendable para las condiciones edafo-climáticas y de topografía donde se ubica la finca.

El sistema de producción es de semiestabulación, con tendencia a la estabulación completa.

Tiene pequeñas áreas para el pastoreo del ganado, se suministra pasto de corta, sales minerales, agua y suplementación con alimentos balanceados comerciales, elaborados en la misma planta de APILAC.

En 2013 como parte del asesoramiento institucional se empiezan a utilizar los registros productivos, reproductivos y económicos, con plena anuencia y demanda del productor.

El uso de estos registros ha sido importante para que el productor tome decisiones de una manera más precisa, para corregir los problemas que se van detectando en el proceso, producto del análisis y retribución de los resultados en la finca

Aspectos Reproductivos

El sistema de reproducción actual es con inseminación artificial, en busca de mejorar la calidad genética de los animales, mediante un servicio ofrecido por la organización APILAC.

Los indicadores reproductivos se correlacionan en gran medida con la eficiencia de las fincas, mientras más corto el intervalo entre partos (IEP) que normalmente se mide en meses, mayor es el porcentaje de vacas en ordeño. En éste caso particular la finca pasa de de un IEP de 13.26 a 11.62 meses, que equivale a una reducción de 12.35 % o sea que los partos suceden 1.64 meses más rápidos. También se puede interpretar como un aumento de 13 % en la parición del hato.

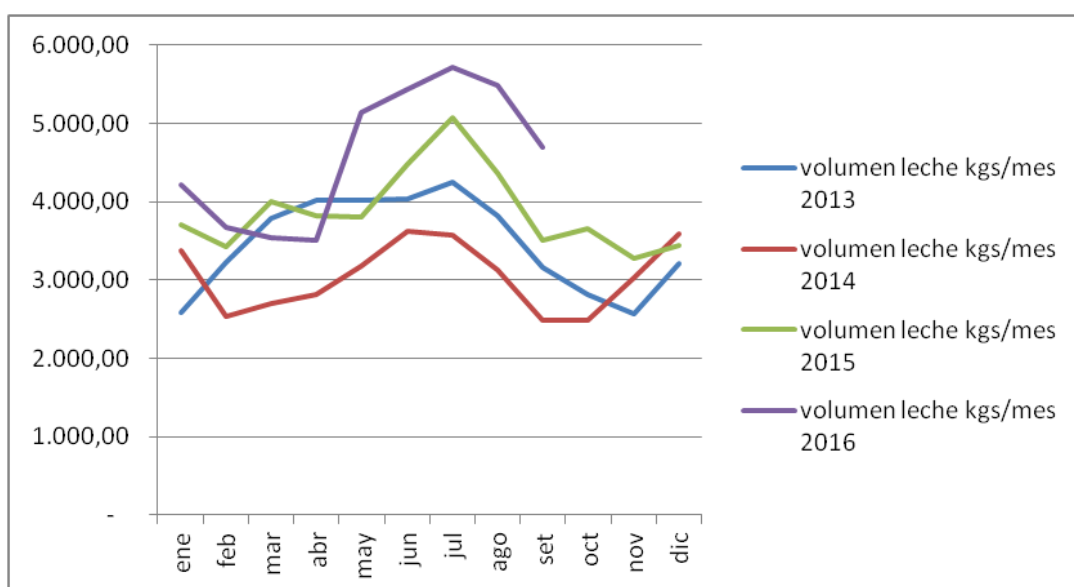
Prácticamente se pasó de 67 a 77 % del hato en ordeño/año. Si tomamos en cuenta que el sistema de reproducción es con inseminación artificial, y no con monta natural, los resultados obtenidos son mucho más meritorios.

Aspectos Productivos

Una de las metas de mayor impacto es el incremento en la producción de leche por finca ó por hectárea, para lo cual hay dos vías: aumento individual de las vacas o el mejoramiento en la producción por hectárea. En ésta finca se apostó por una mayor productividad por área.

La producción promedio mensual del año 2013, año en que se fija la línea base, era de 3,457 kg, pasó en el año actual 2016 a 4,611 kg, o sea un 33.37 % más de leche.

Cuadro No 1.

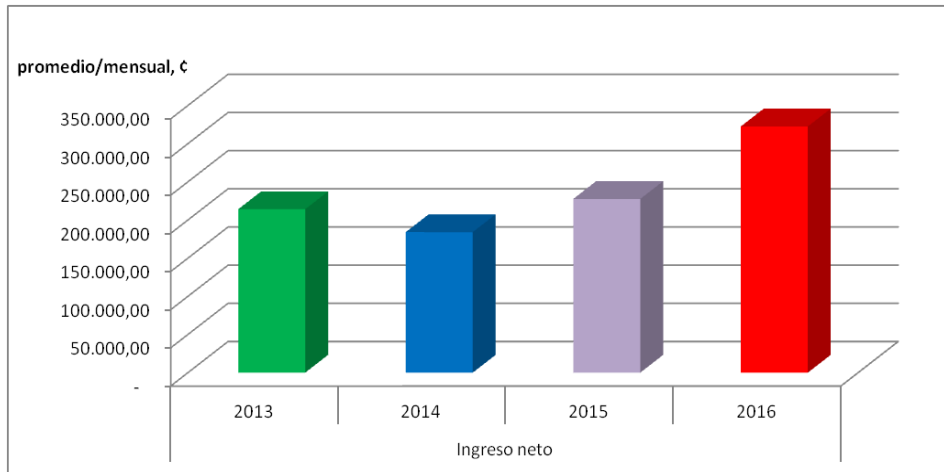


Aspectos Económicos

De acuerdo a los registros que se llevan en la finca, el uso de alimentos balanceados (concentrados) equivale a un 41-44 % del costo de producción de la leche. El ajuste en el uso de éste insumo es muy significativo en la rentabilidad del sistema, de ahí que la eficiencia en su aplicación incide directamente en los indicadores económicos. En el 2013 se tenía una relación de 2.18 kg de leche /kg de concentrado, hoy la relación es de 2.57 kg de leche /kg de alimento concentrado usado, o sea un aumento en el uso de éste insumo en un 18 %.

El ingreso neto mensual ha venido incrementándose, a excepción del segundo año, pero luego mantiene un crecimiento sostenido. Pasando de ¢214,075 a ¢322,549 por mes.

Cuadro No 2.

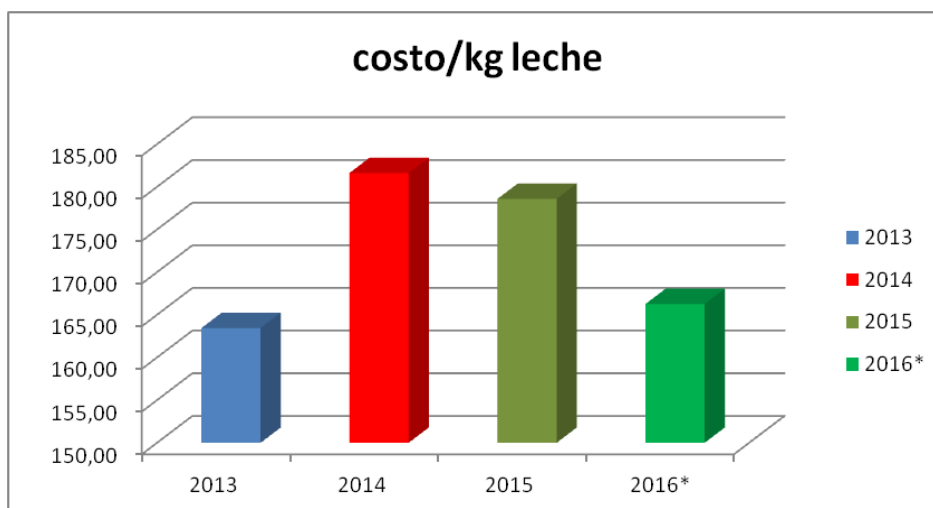


Costo de Producción

El poder calcular el costo de producción de la leche, o cualquier otro producto en una finca es de vital importancia, ya que nos permite valorar si somos competitivos con respecto al precio que nos ofrece el mercado.

En el 2013 el costo de la leche era de 163.45 ¢/kg, en el proceso tuvo un aumento, en el año 2014 llegó a ¢181.62 en el 2015 era de ¢178.59 hoy es de 166.27 ¢/kg, puesto en planta, el costo de producción actualmente se mantiene relativamente estable, pero con un incremento muy significativo en el volumen producido, como se mencionó anteriormente en éste texto. El precio promedio de venta a la planta de APILAC es de ¢239.21 /kilogramo de leche, para un ingreso neto /kg de leche vendido de ¢ 72.94, hoy día.

Cuadro No 3.



Consideraciones Finales

- El uso de las herramientas de registros permiten un ordenamiento administrativo de las fincas agropecuarias.
- Es muy difícil pretender demostrar el mejoramiento de una finca sin el uso de herramientas numéricas.
- Los números son los que más nos acercan a la realidad que vive el productor.
- Con toda ésta información generada en su finca y retribuida en sus manos el productor podrá tomar mejores decisiones.
- El extensionista se enriquece con la experiencia en el proceso de manejo de la información de las fincas.
- El asesor técnico podría recomendar acciones con más certeza y precisión y causar mayor impacto y credibilidad en los productores.
- Con el tiempo se podría mejorar aún más la imagen institucional.