

DIRECCION SUPERIOR DE OPERACIONES

Correspondió a esta Dirección la dirección y ejecución de programas regionales de desarrollo agropecuario, cuyo principal componente es la Extensión Agrícola.

A esta Dirección le tocó poner en práctica en 4 Centros Agrícolas Regionales el Sistema de Extensión Agrícola conocido como Capacitación y Visita, (Pacífico Seco con sede en Liberia, Pacífico Central con sede en Esparza, Zona Norte con sede en Ciudad Quesada y Meseta Central Occidental con sede en Grecia). Los restantes cuatro Centros Agrícolas Regionales (Pacífico Sur con sede en San Isidro del General, Zona Atlántica con sede en Siquirres, Central con sede en Puriscal y Meseta Central Oriental con sede en Cartago), continuaron con el sistema tradicional de Extensión Agrícola y será durante 1981 que cambiarán a C y V.

Los principios por los cuales se rige el Sistema de Capacitación y Visita, se enumeran a continuación:

Definición de prioridades y concentración de esfuerzos y recursos

Trabajo exclusivo en Extensión Agrícola

Asistencia técnica en la parcela del agricultor

Visitas constantes a los mismos agricultores en períodos fijos

Capacitación constante y periódica de los extensionistas

Línea de mando clara y única

Firmes vínculos de colaboración mutua con la investigación

Transferencia de tecnología relevante a los agricultores, tomando en cuenta las condiciones de crédito y mercadeo

Para llegar a establecer este Sistema de Extensión Agrícola, hubo necesidad de establecer la siguiente metodología:

Identificación de los recursos regionales

Recopilación de información regional: fincas y su ubicación, agricultores y cultivos

Determinación de cultivos prioritarios

Estratificación del nivel tecnológico de los agricultores

División del proceso de los cultivos en etapas claras

Identificación de los cuellos de botella que inciden en la producción en los diferentes cultivos

Apoyo profesional permanente para los extensionistas

Establecimiento de microzonas y rutas como áreas de responsabilidad de cada extensionista

Distribución del tiempo con que cuenta el personal en períodos fijos y eficientes

— Selección de agricultores enlace
La preparación de personal igualmente requirió de grandes esfuerzos, especialmente en cuanto a cursos de adiestramiento que se les impartió.

Se efectuaron cursos para personal superior (Coordinadores de Zona y Especialistas) y personal de Extensión (Técnicos de Área).

Se llevaron a cabo diversas técnicas de comunicación y enseñanza con los productores agropecuarios.

Las visitas de Motivación y las de Capacitación, Supervisión y Evaluación, han sido las que alcanzaron un mayor número 43.081 en 6 Centros Agrícolas Regionales, siguiendo en orden de importancia las Demostraciones de Método con 8.315 con un total de 27.340 agricultores beneficiados y las reuniones de productores con 2.642 y un total de 28.237 beneficiarios.

Existen proyectos que son comunes para todos los Centros Agrícolas Regionales, entre ellos: ganadería, granos básicos, frutales, café, por ser rubros de importancia en el desarrollo económico del país.

Podemos conocer también los alcances de estos proyectos en cada Centro Agrícola Regional, en términos de agricultores involucrados en los mismos.

En el Centro Agrícola Regional del Pacífico Seco tenemos un total de 5.385 Productores Involucrados en éstos, 4.735 o sea el 87 o/o trabajan con los dos proyectos prioritarios de la región que son: granos básicos y ganadería.

El Centro Agrícola Regional de la Zona Norte programó para el año 1980 la atención de 699 productores enlace, logrando atender en sus cuatro zonas un total de 56 que corresponde a una cobertura del 81 o/o.

En relación con los productores participantes de una meta de 3.109 solamente logró cubrirse el 5.6 o/o o sea 177 productores agropecuarios.

De las cuatro zonas en que está dividida la Región Norte, corresponden a la Zona 1, atender el 38 o/o de los productores enlace, que se encuentran en los sectores de Alfaro Ruiz y Ciudad Quesada, Santa Rosa de Cutris y Venecia.

En la Zona 2 se atendió el 33 o/o de los productores enlace ubicados en los sectores de Pital y Sarapiquí.

La Zona 3 atendió el 14 o/o de los productores enlace de la región, en los sectores de Upala y Los Chiles.

La Zona 4, a la cual corresponde los sectores de La Fortuna y Guatuso atendió el restante 15 o/o de los productores agropecuarios enlace.

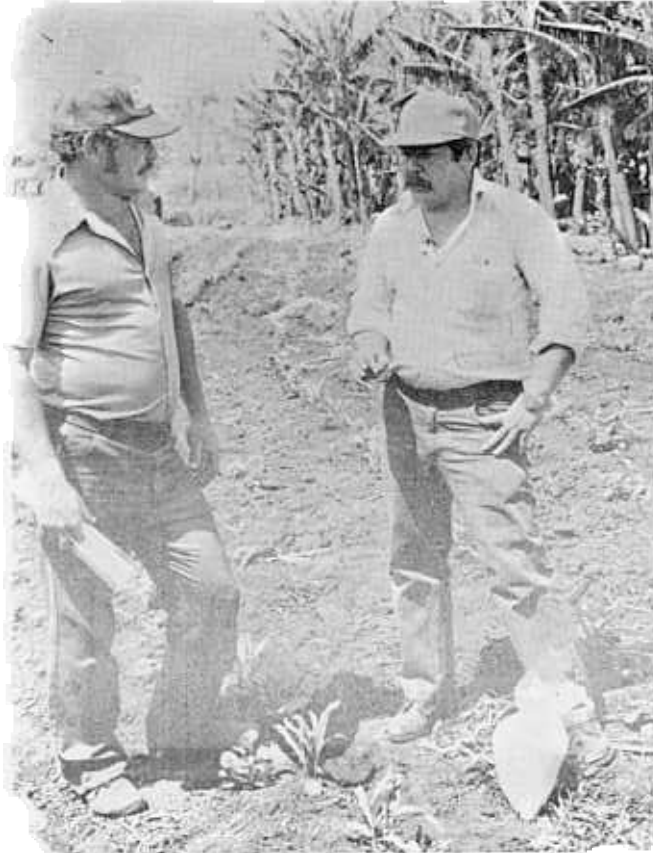
Los Centros Agrícolas Regionales brindaron asistencia técnica a un total de 25.311 productores agropecuarios en todo el país.

Extensión de 8 agricultores por día, 8 días a la semana.

El agricultor enlace tiene un grupo participante de 8 agricultores, lo que da una cobertura de 48 zonas + 384 participantes = 432 agricultores por extensión.

| Ciclo bi-anual de extensión | | | | |
|-----------------------------|----------|-----------|----------|----------|
| UNES | MAR | MIÉRCOLES | JUEVES | VIERNES |
| Recil | Visita | Visita | Visita | Visita |
| Capa | 6 grupos | 6 grupos | 6 grupos | 6 grupos |
| tació | | | | |
| Visita | Visita | Visita | Visita | Día de |
| 6 grupos | 6 grupos | 6 grupos | 6 grupos | reserva |

DIA DE VISITA EN CAPACITACION



El extensionista de C y V conversa con el "agricultor enlace" sobre la demostración de ese día



El extensionista muestra al "agricultor enlace", cómo se hace la segunda fertilización en maíz



El “agricultor enlace” realiza la misma labor bajo la supervisión del extensionista



Realizada la demostración, el extensionista llena la hoja de registro con la información del “mensaje” de ese día