

PRODUCCION DE LECHE EN EL TROPICO. LA INDUSTRIALIZACION Y
COMERCIALIZACION DE LA LECHE (1)

Carlos Sequeira (2)

INTRODUCCION

Según las crónicas coloniales, el primer ganado vacuno que se introdujo al país fue vía de Nicaragua, durante el siglo XVI. Poco a poco, durante tres siglos hasta nuestra independencia y a la par del desarrollo de la vida colonial el ganado fue esparciéndose por los llanos de tierra caliente e invadiendo el altiplano buscando zonas frescas, mejores pastos y así da inicio la industria lechera en Costa Rica. Al abrirse el mercado cafetalero con Inglaterra, nuestros antepasados entran en contacto con un mundo diferente. Les llama la atención en especial los ganados de aquellas latitudes, de líneas diferentes y de una productividad que nunca habían imaginado.

Entre 1840 y 1950 se importan al país animales de las razas Durham y Devonshire, se habla también de razas especialmente lecheras, que existen en las islas del canal, se referían al ganado denominado Jersey y Guernsey. Al finalizar el siglo XIX ya se habían firmado hatos de la raza Jersey. Es importante destacar la visión de nuestros gobernantes de la época para incentivar la naciente industria mediante numerosos decretos que eximen del pago de impuestos de ganados en pie de origen centroamericano, así como la importación de vaquillas, etc. Posteriormente por cuenta del Estado se introducen algunos vacunos (1866-1868) para mejorar las razas existentes. Se libera de impuestos de muellaje a los pastos secos que se importan. También se libera del pago de derechos fiscales a vacunos importados para la cría siempre que la calidad de éstos sea superior a las existentes. En otros casos el Estado asume los gastos del transporte por mar. En 1891 se inician los primeros censos ganaderos.

El apoyo y la ayuda de los gobiernos es aún más decidida después de 1900 y además se le da importancia a la alimentación del animal con la importación de nuevas semillas para el establecimiento de potreros.

-
- (1) Presentado en la XXVIII Reunión Anual del PCCMCA, San José Costa Rica, Marzo de 1982.
 - (2) Ingeniero de la Cooperativa de Productores de Lecha R. L. San José, Costa Rica.

En el año 1911 se celebra la primera FERIA Ganadera en San José y luego se siguen celebrando con regularidad. Al mismo tiempo se introducen programas de sanidad animal (1919) y el Registro de Animales de Pura Raza (1929-1946). Las exposiciones ganaderas centroamericanas son estimulantes para los productores nacionales y Costa Rica va adquiriendo cierto renombre en el exterior. Las exposiciones en el Campo Ayala entre otras, permiten que la calidad genética de nuestros ganados sea conocida en el extranjero.

EL INICIO DE LAS PLANTAS PROCESADORAS:

Tradicionalmente la leche producida en el país antes del establecimiento de las primeras plantas procesadoras era distribuida de casa en casa, como leche natural en forma de quesos, mantequilla, etc. Estos productos eran distribuidos directamente por el productor o bien la distribución y venta se hacía a través de un intermediario. No existían regulaciones que garantizara la calidad de los productos.

La industria lechera ha sido la obsesión de muchos, luchando entre elementos adversos, financiamiento, crisis políticas y demagogia, han mantenido sus empresas en la esperanza de un futuro mejor.

Los mayores problemas que afrontaron los productores antes de 1947 fueron las fluctuaciones de volumen según fuera invierno o verano y los intermediarios, que sin arriesgar nada imponían un precio caprichoso llevándose la ganancia de quienes hacían la inversión y el trabajo. Lo mismo sucedía con los concentrados para animales, cuyas formulaciones no se controlaban y el precio lo imponía el comerciante a su antojo. Ya en 1948, aparece el Decreto-Ley N° 138. "Ley y Reglamento para el control de la elaboración y expendio de alimentos para ganado".

Cooperativa de Productores de Leche R.L.:

Ante los problemas expuestos anteriormente, en el año 1947 un grupo de productores de leche deciden asociarse y fundan la Cooperativa de Productores de Leche, R.L. que se dedica en sus inicios a la fabricación de concentrados para ganado. Esta fase del negocio resulta exitosa pero no es sino hasta el año 1952 que la Cooperativa se dedica al procesamiento y pasteurización de la leche. Con un primer recibo en 180 botellas diarias, veintinueve años después la Cooperativa ha llegado a recibir 530.000 botellas. Como los precios de la leche han estado fijados por el Decreto, la Cooperativa se vio obligada a diversificarse intensamente y darle gran importancia a los llamados "productos nobles" que es la fuente de sus ganancias. La leche fluida y en polvo que suman un 90% del total industrializado, dejan pérdida en ambos casos.

Con el 10% restante, la Empresa hace frente a sus compromisos y distribuye sus ganancias a los asociados.

Como dato interesante, podemos decir que la leche durante un período de dieciocho años no tuvo un aumento en su precio hasta el año 1949 cuando fue reajustado.

Con paso firme, la Empresa ha ido creciendo durante estos años y actualmente está constituida por 10 plantas y secciones dedicadas a la fabricación de diversos productos que distribuye en todo el país. En 1978 entró en operación una moderna planta para leche en polvo en Ciudad Quesada, distante 80 kms. al norte de San José, favoreciendo en esta forma el sector productor de la zona, situación que los anima para continuar mejorando su producción y sus hatos.

Productores de Monteverde, S. A.:

Un grupo de Quaqueros de origen norteamericano se establecieron en la parte alta de la Cordillera del Pacífico, en el año 1951, donde el clima y los pastos son aptos para la ganadería. Se dedican a la fabricación de quesos únicamente. Su producción se basa en los tipos maduros y procesados. Con muy buen tino, este grupo no se dedica a la fabricación de queso blanco, el más popular en el país, posiblemente para no competir con nuestra gente. Su calidad es muy aceptada y si en un principio se ven obligados a exportar parte de su producción muy pronto deberán aumentar la capacidad de su planta y hoy día la totalidad es consumida localmente. Muchos costarricenses entregan su leche a esta empresa.

Cooperativa de Coronado, R. L.:

Esta Cooperativa inició la producción de leche procesada en el año 1974. Se dedica a industrializar la leche de la Zona Norte de San José y al igual que la Cooperativa Dos Pinos se forma para proteger los intereses de sus asociados. Aunque en pequeña escala, dicha Cooperativa ha sabido hacerle frente a las situaciones difíciles y con buen suceso han logrado mantenerse en el mercado con productos de calidad.

Productores de Leche de Altura, S. A.:

En el año 1969 se inició la construcción de esta planta pero por motivos financieros estuvo detenida durante nueve años. Sus fundadores se habían separado de la Cooperativa Dos Pinos con el objeto de establecer una planta que llenara sus aspiraciones. Dicha planta llegó a tener, durante los años 1976-1978 un recibo de 130.000 botellas diarias. Al no haber consolidado su situación la Empresa cierra sus puertas en 1981 y muchos de sus socios pasan nuevamente a la Cooperativa Dos Pinos.

Como se podrá notar, las principales plantas procesadoras de leche que se han fundado en el país han sido dos cooperativas y dos sociedades anónimas.

Generalidades de la Industria Láctea

Normalmente la industria láctea está sujeta a altibajos motivados por los ciclos invierno-verano y si además se disminuye el alimento concentrado o el cuidado, esto incidirá directamente en la planta de proceso. La industria necesita para abastecerse la creciente demanda del producto, un flujo acorde a esta necesidad.

En los cuadros 1, 2, y 3, que siguen, se muestra como se afecta la leche recibida, porcentaje de grasa, y los recuentos bacterianos en el proceso industrial y la comercialización de la leche.

Las variaciones en producción pueden en algunos meses del año, producir un déficit en el suministro de leche fluida hasta de 60 botellas diarias, si a estas variaciones se la adicionan las fluctuaciones en porcentaje de grasa y contenido bacterial que hace crisis en los meses de mayor producción. Esto significa que la industrial del procesamiento depende directamente del productor y de la calidad de su producto.

Se ha insistido que las plantas procesadoras están en manos de gente adinerada. El cuadro 4 muestra que en el caso de la cooperativa la mayoría de los asociados son pequeños y medianos productores.

Recientemente en 1980, se prohibió la importación de sólidos lácteos y se declaró que el país era autosuficiente, esto se hizo en una época de balance favorable, antes de que muchos productores disminuyeran o se retiraran.

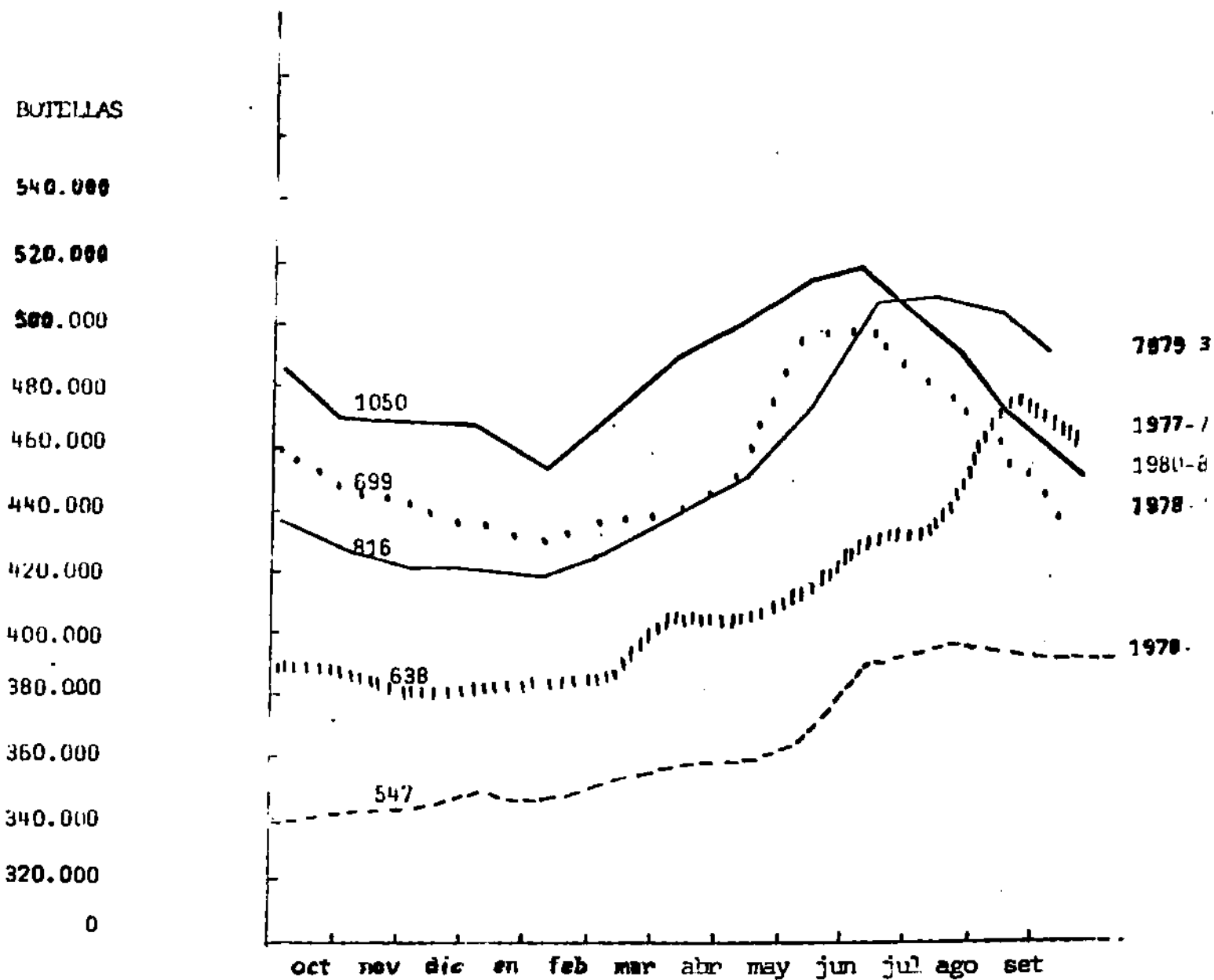
La leche siempre ha sido un producto muy especial en cuanto a que es altamente perecedero, se recibe a diario y prácticamente debe procesarse al mismo día, es difícil llevar la producción a nivel rentable la inversión es cuantiosa, la industria lechera no tiene días feriados ni domingos y por ser indispensable especialmente para la nutrición infantil, está sometida a un estricto control de grupos sociales y del Estado. Lo anterior hace de esta industria algo fuera de lo común.

Durante los últimos años, particularmente 1980-1981, la industria láctea en nuestro país ha luchado por sobrevivir en todos sus niveles, en la esperanza de una justa retribución por su trabajo y su inversión. Debemos comprender, tanto productores como procesadores y técnicos de la industria láctea, que somos mutuamente responsables de su futuro y en conjunto con el Estado darle la estabilidad que se requiere.

Ante la crisis:

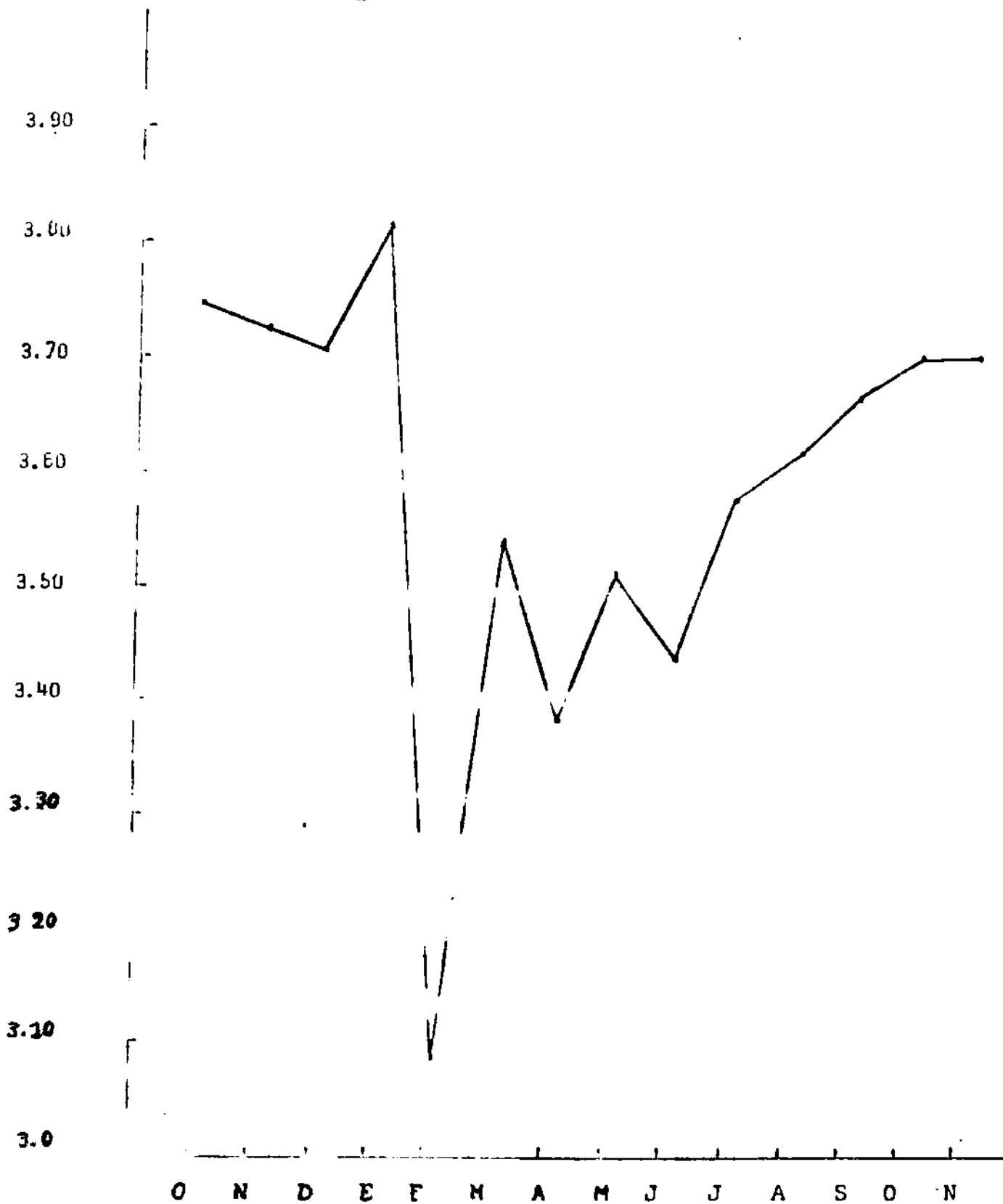
Las plantas procesadoras que existen actualmente en el país se han visto afectadas por causas ajenas al control de las empresas como es la crisis económica que sufre el país, manifestadas sobre todo en los campos monetarios y cambiarios. Estos no afectan en particular por ser:

Cuadro 1. Recibo de Leche Diaria
Botellas

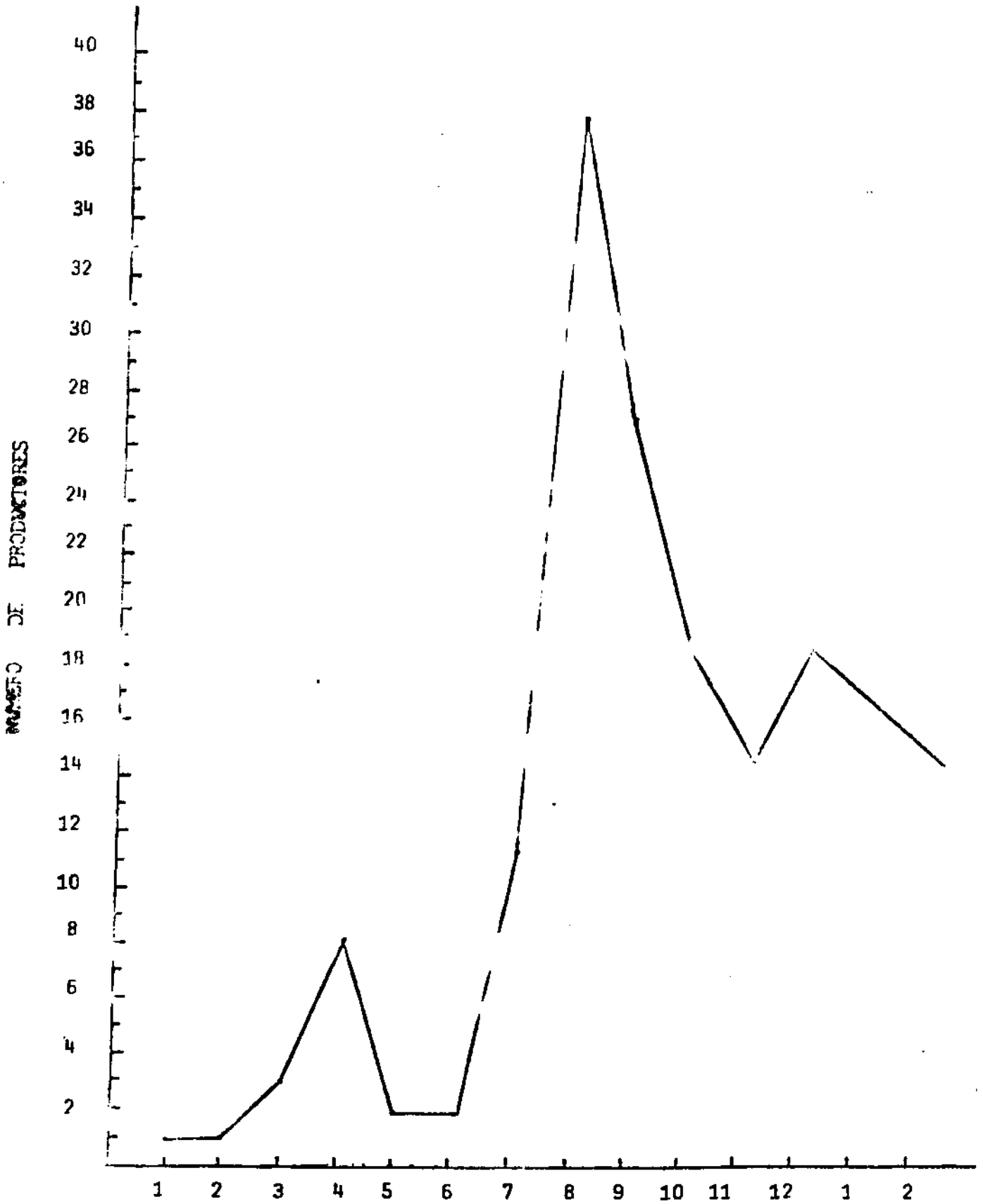


Escala: 20.000 botellas = 1 cm.

Cuadro 2. Gráfico: Porcentajes totales
grupos vs. meses 1980-1981



Cuadro 3. Gráfico: Total de Productores de leche con alto grado bacteriano vs. meses del año 1977



Quadro 4. Distribución de frecuencias de promedios diarios de botellas recibidas en el ejercicio 1980-1981

<u>BOTELLAS RECIBIDAS</u>			<u>ENTREGADORES</u>	<u>PORCENTAJE</u>
Hasta	a	100 Botellas	296	27.7
101	a	200 "	209	19.6
201	a	300 "	146	13.7
301	a	400 "	87	8.2
401	a	500 "	54	5.1
501	a	600 "	43	4.0
601	a	700 "	35	3.3
701	a	800 "	32	3.0
801	a	900 "	26	2.4
901	a	1000 "	13	1.2
1001	a	2000 "	82	7.7
2001	a	5000 "	39	3.6
Más de		5001 "	5	0.5
			<u>1067</u>	<u>100.0</u>

Al retirarse PLASA S.A., y disminuir su producción Coopecoronado R.L., la Cooperativa Dos Pinos se ha visto obligada a suplir este faltante. Aunque el país tiene las condiciones necesarias, clima, terrenos y elemento humano, la autosuficiencia no es una realidad mientras las condiciones imperantes se mantengan.

1. La planta procesadora más grande en el país
2. Altamente dependientes de insumos importados
3. El precio de la leche fluida y en polvo que constituyen el 50% aproximadamente, es regulado oficialmente por decreto.
4. Aunque el precio de la leche sea reajustado en recientes ocasiones el índice de crecimiento de costos ha sido más rápido y violento que los reajustes.
5. La fluctuación del colón con respecto al dólar impide a las empresas operar en las condiciones normales en que se desenvolvían anteriormente.

Frente a la crisis:

Para conjugar esta crisis se han tomado medidas drásticas con el fin de dar un máximo rendimiento en todas las fases de la producción, tales como:

1. Sustitución de insumos importados por materia prima nacional o centroamericana.
2. Aprovechamiento máximo de la energía eléctrica y térmica evitando gasto innecesario.
3. Reorganización de personal manteniéndolo al mínimo. Eliminar turnos nocturnos que son más costosos y rinden menos.
4. Control estricto en combustible y repuestos.
5. Reorganización de las rutas de distribución eliminando las innecesarias y alternando las indispensables.
6. Promover la exportación de productos con el objeto de obtener divisas sin afectar el mercado local.
7. Obtener mejores condiciones en el caso de deudas en el exterior.
8. Abrir nuevos mercados.
9. Desarrollo de nuevos productos.
10. Aplicación de nuevas técnicas.

Efectos de la crisis en la producción:

Al referirnos a los efectos de la crisis, tanto productores como

procesadores están concientes de que un incremento exagerado de los productos lácteos causa preocupación a familias de bajos recursos que comprenden el alto valor nutritivo de la leche y que consideran indispensable, esto hace que los sub-productos que generan ganancia disminuyen su venta.

Se incrementa el uso de los sustitutos e imitaciones, tal como es el caso de la margarina, que llegó a desplazar del mercado en gran parte a la mantequilla. Han hecho su aparición leches con cereal, y en la Universidad se investiga la posibilidad de sustituir a la leche con productos de origen vegetal, como la leche de soya y la llamada proteína vegetal.

Industrias locales ofrecen a procesadores sustitutos de grasa animal y en países más desarrollados, la industria quesera sufre el impacto de las imitaciones cuyo atractivo es un costo de un 30 o 50% menos. Ante precios más favorables las ventas bajan sensiblemente.

Estímulos al productor:

Numerosos insumos tales como alimentos concentrados, fertilizantes, medicamentos veterinarios y otros implementos agrícolas son vendidos al costo al productor. Existe un pequeño descuento en los combustibles y un grupo de inspectores recomiendan las mejores prácticas sanitarias en las fincas. El servicio de técnicos en refrigeración asiste a los asociados en el mantenimiento y reparación de sus equipos. Recientemente se estableció un programa de mejoramiento de pastos y leguminosas. Se busca un mejor aprovechamiento en la rotación de aparatos y el uso de fertilizantes. La empresa inicialmente pagaba al productor por contenido de grasa únicamente, como estímulo y con el objeto de mejorar la calidad estableció grados basados en recuentos bacteriales. Se logró así llegar a un mínimo de rechazos.

Se puede dejar para un futuro como un nuevo incentivo, el pago al productor por contenidos sólidos no grasos o de sólidos totales, ya que de un 40% del recibo total se destina para procesarla en polvo.

Perspectivas de la Industria Lechera:

Ante la situación actual del país, es difícil predecir el futuro de la industria láctea. Se están operando cambios y buscando soluciones que amortiguen los efectos de la crisis que atraviesa. Hay una corriente de reubicaciones hacia las zonas nuevas donde el negocio pueda ser más rentable. San Carlos es un ejemplo del cambio que se opera donde las condiciones topográficas y abundancia de pastos se abren a un nuevo horizonte.

Las zonas tradicionales de la Meseta Central bien podrían transformarse al cultivo de hortalizas y legumbres y también como banco genético de ganado lechero, para suplir otras zonas del país y del extranjero.

Quando el país logre estabilizar su situación e infundir confianza tanto a productores como a empresas la industria lechera que hoy enfrenta un receso, cobrará nuevo vigor ya que para las industrias agropecuarias se vislumbra un futuro prometedor.